

## OBSAH TECHNICKÉ ZPRÁVY

1. Identifikační údaje.....	2
2. Charakteristika staveniště.....	2
3. Obvod staveniště.....	3
4. Zásady návrhu zařízení staveniště.....	3
5. Návrh postupu a provádění výstavby.....	3
6. Předčasné užívání stavebních objektů.....	4
7. Napojení na zdroje.....	4
8. Nakládání s odpady z výstavby.....	5
9. Přístupy na staveniště.....	5
10. Požadavky na zabezpečení ochrany staveniště a jeho okolí.....	5
11. Zvláštní podmínky provádění stavby.....	9
12. Návrh řešení dopravy během stavby.....	9
13. Organizace dopravy po dobu výstavby.....	10
14. Zdroje materiálu na skládkách, uložení ornice.....	10

# TECHNICKÁ ZPRÁVA

## 1. Identifikační údaje

<b>Stavba:</b>	<b>PD Realizace společných zařízení v k.ú. Ropice – 1.etapa</b>
<b>Místo stavby:</b>	obec Ropice
<b>Katastrální území:</b>	Ropice 741167, Rakovec 751031, Střítěž 757934
<b>Objednatel:</b>	Česká republika - Státní pozemkový úřad, Krajský pozemkový úřad pro Moravskoslezský kraj Pobočka Frýdek - Místek 4. května 217 738 01 Frýdek - Místek
<b>Účel dokumentace:</b>	<b>DSP+DPS</b>
<b>Zhotovitel dokumentace:</b>	<b>Dopravoprojekt Ostrava a.s.</b> Masarykovo nám. 5/5 702 00 Ostrava - Moravská Ostrava IČO 42767377
<b>Zpracovatelský tým:</b>	Ing. Martin Staněk - hlavní inženýr projektu, autorizovaný inženýr Ing. Katrin Žeberová – projektant silničních objektů

## 2. Charakteristika staveniště

Projektovaná stavba se nachází v katastru Ropice. Navrhované hlavní a vedlejší polní cesty a ostatní zařízení jsou napojeny na stávající místní komunikace v území.

Projekt řeší zejména výstavbu zpevněných hlavních polních cest, nezpevněných vedlejších polních cest a vybudování odvodnění daných polních cest.

V rámci stavby budou vybudovány dvě hlavní polní cesty (délky 910m HC 13 a dl. 956,4 HC16) a čtyři vedlejší polní cesty (dl. 313m VC28, dl. 841,5m VC26, dl. 468,2m VC9 a dl. 287m VC13). Polní cesty jsou navrženy kategorie P3,5/20, P 4,0/20, P 4,0/30, P4,5/30 s oboustrannými zpevněnými krajnicemi. Hlavní polní cesta HC 16 je rekonstruována ve stávajících směrových a výškových poměrech.

Stavbou polních cest budou dotčeny pozemky:

- k.ú. Ropice:
  - trvalý zábor bez výkupu: 3243, 3251, 3249, 3133, 3130, 3144, 3143, 3380, 3024, 2970, 3319, 3315, 3002, 3023, 3042, 3084, 2658, 2755, 2763, 2783, 2738, 2703, 2455, 2469, 2072/2

- trvalý zábor s výkupem: 3147, 3145, 2965, 2947, 2948, 2969, 2971, 3000, 2756, 3274, 2515, 766/5, 2679

- dočasný zábor do 1 roku: 3147, 3145, 3143, 2375, 3380, 3119, 3255, 3136, 3378, 2965, 2964, 2945, 2998, 2972, 3043, 2693, 2654, 2579, 2756, 2740, 2760, 2074/4, 2645, 2678, 2676

- k.ú. Smilovice:

- trvalý zábor bez výkupu: 513, 516

- k.ú. Střítež:

- dočasný zábor do 1 roku: 797/3

Přístup na staveniště je zajištěn po veřejných pozemních komunikacích.

### **3. Obvod staveniště**

Obvod staveniště je patrný z přílohy C 02 Situace stavby v katastrální mapě a také ze záborového elaborátu příloha F02. Situování zařízení staveniště není známo, zajistí dodavatel stavby včetně napojení na energetické a vodní zdroje. Předpokládá se na ploše vymezené obvodem stavby.

### **4. Zásady návrhu zařízení staveniště**

Není součástí projektu.

### **5. Návrh postupu a provádění výstavby**

Stavbu lze rozdělit na úseky korespondující s vedením polních cest. Každá polní cesta může být realizována samostatně. Předpokládaný termín realizace stavby je rok 2022-2024. Lhůty a termíny výstavby vyplynou z výběrového řízení na zhotovitele a finančních možností a požadavků investora. Předpokládaný termín realizace stavby je v roce 2022-2024. Předpokládaná délka výstavby jednotlivých polních cest je 3-4 měsíce.

Před zahájením stavby je nutné provést kácení vzrostlé zeleně. To musí být provedeno v době vegetačního klidu. Případně je možné zajistit kácení v předstihu přede zahájením stavebních prací nezávazně na výstavbu objektu. Dobu výstavby je nutné uzpůsobit povelu ke kácení. Kácení se provádí zpravidla v období vegetačního klidu, tj. obvykle od 1. listopadu do 31. března následujícího roku.

Každá etapa výstavby se skládá z následujících prací. Nejprve bude provedeno sejmutí ornice, sejmutí drnů, d stávajících zpevněných i nezpevněných ploch.

V místě napojení nebo křížení stávajících komunikací budou provedeny zařízení stávající komunikace, tak aby bylo možno napojit novou konstrukci vozovky s osazením kamenného dvojřádku. Dále budou provedeny potřebné výkopové práce. Násypové práce spočívají ve výměně podloží, samotném násypu a dodatečném násypu při dosypávkách krajnic a zbytkových ploch. Dále budou osazeny propustky a jiné liniové prvky, následně bude provedena příslušná konstrukční vrstva. Po dokončení realizace zpevněných ploch bude ve finální fázi rozprostřena humózní vrstva a budou provedeny vegetační úpravy, výsadba alejí u objektů SO 153 a SO 154.

Výstavba polních cest si vyžádá pouze drobné omezení dopravy v místech napojení na stávající komunikace. Nepředpokládá se omezení nebo uzavírka takového charakteru, která by vyžadovala objízdnu trasu.

Výstavba SO 156 HC 16 bude rozdělena po částech tak, aby byl minimalizován přístup majitelů nemovitostí v daném úseku na nezbytně nutnou dobu. Rovněž si vyžádá pouze drobné omezení dopravy v místech napojení na stávající komunikace. Nepředpokládá se omezení nebo uzavírka takového charakteru, která by vyžadovala objízdnu trasu. Přístup na stavbu bude z obou stran ze silnice I/11.

Každý stavební objekt bude předán obci Ropice ihned po jeho kolaudaci.

Definitivní řešení provizorního dopravního opatření si zajistí zhotovitel stavby včetně detailního projednání a patřičných rozhodnutí s ohledem na skutečnou dopravní situaci a skutečné omezení dopravy v daných časových horizontech a navrženého harmonogramu prací.

**V rámci stanovení provizorní úpravy bude odsouhlaseno veškeré přechodné svislé i vodorovné dopravní značení, dopravní zařízení, výstražné vozíky, přemísťování, přeznačování a manipulaci s nimi na příslušném Městském úřadě a DI PČR.**

Pokládka živičných vrstev musí být provedena v technologickém období, tj. při teplotách neklesajících pod 5 °C.

## 6. Předčasné užívání stavebních objektů

Dokončené části stavby budou předávány do provozu.

## 7. Napojení na zdroje

Zařízení staveniště a veškeré potřebné druhy energií pro zařízení staveniště a technologickou vodu si zajistí zhotovitel stavby. V okolí stavby se nacházejí stávající vedení inženýrských sítí.

## 8. Nakládání s odpady z výstavby

Projekt nakládání s odpady z výstavby je řešen samostatnou přílohou B01 – Projekt nakládání s odpady. Sklárky materiálu včetně odpadů budou zajištěny zhotovitelem stavby. Zhotovitel stavby rovněž zajišťuje materiály pro stavbu.

## 9. Přístupy na staveniště

Přístup na staveniště v průběhu každé etapy bude místních komunikací obce Ropice. Stavba bude prováděna za provozu na přiléhajících komunikacích. Stávající doprava bude usměrněna provizorním dopravním značením.

Stavba musí zajistit dostupnost území vozidlům integrovaného záchranného systému po celou dobu stavby, což znamená neblokovat průjezd odstavenou stavební technikou.

## 10. Požadavky na zabezpečení ochrany staveniště a jeho okolí

Zásady dodržení bezpečnosti a ochrany zdraví při práci na staveništi

Na příjezdové komunikaci a všech vstupech na staveniště bude upozorňující tabulka. V prostorách staveniště platí pro pohyb osob a motorových vozidel ustanovení zákona č. 361/2000 Sb. ve znění pozdějších předpisů.

Staveniště musí být zabezpečeno proti vstupu nepovolaných fyzických osob, zákaz vstupu nepovolaným fyzickým osobám musí být vyznačen bezpečnostní značkou na všech vstupech, a na přístupových komunikacích, které k nim vedou.

Na plochu staveniště smí vjíždět jen vozidla stavby - uvedeno na dodatkové značce u vjezdu na staveniště. Osobní a jakákoliv ostatní vozidla smí vjíždět do areálu pouze se svolením zhotovitele.

Musí být zajištěno označení hranic staveniště tak, aby byly zřetelně rozeznatelné i za snížené viditelnosti, a stanoveny lhůty kontrol tohoto zabezpečení.

Řidiči jsou povinni dodržovat pravidla platná pro běžný silniční provoz po celém staveništi, pokud dopravní značení neurčí jinak.

Při pohybu na staveništi musí všechna vozidla dodržovat zásadu ježdění vpravo.

Při připojování a odpojování vozidel a jejich zajišťování proti nežádoucímu pohybu je nutno dbát zvýšené opatrnosti všemi pracovníky, kteří tyto úkony provádějí.

Při nakládání, vykládání a překládání hmot se nesmí v pracovním prostoru pohybovat nepovolané osoby, kromě osob zajišťujících nakládku a vykládku materiálu.

Případný únik provozních kapalin musí každý řidič nahlásit vedoucímu zaměstnanci a učinit takové opatření, aby se tomuto v budoucnu zabránilo.

Při vyjíždění z prostor staveniště na veřejnou komunikaci je každý řidič vozidla povinen očistit si vozidlo.

Všichni pracovníci stavby jsou povinni:

- dbát podle svých možností o svou vlastní bezpečnost, o své zdraví i o bezpečnost a zdraví osob, kterých se bezprostředně dotýká jeho jednání,
- při chůzi používat vymezené a vykázané cesty, vchody a východy,
- dodržovat zákaz vstupu do těch prostor stavby, která nesouvisí s předmětem jeho pracovních činností,
- respektovat bezpečnostní značky, symboly a signály,
- zvýšenou pozornost věnovat pohybujícím se vozidlům,
- nepřetěžovat podlahy, konstrukce, správně používat lešení a jiné pomocné konstrukce na stavbě apod.,
- neshazovat svévolně materiál a předměty z výšky bez předchozího zajištění,
- nepodlézat, nepřelézat zábradlí, zábrany a jiná ochranná zařízení
- předměty ukládat stabilně, tak, aby se při běžném provozu nemohly převrhnout, spadnout, sklopit a pod.,
- opustit ohrožený prostor při výstražném znamení daném řidičem stroje, vozidla apod.,
- nezdržovat se pod zavěšenými břemeny nebo v prostoru možného pádu manipulovaného břemene při nakládce, vykládce, přemísťování a jiných manipulačních pracích,
- nezdržovat se na pracovišti, kde se provádí manipulační práce, pokud se sám na manipulaci nepodílí,
- nezdržovat se v nebezpečném dosahu pracovních částí strojů a zařízení (např.u nakladačů, rypadel),
- při práci ve výškách a nad volnou hloubkou být chráněn proti pádu ochrannou konstrukcí (zábradlím, ohrazením, poklopem apod.) nebo záchytnou konstrukcí umístěnou pod místem práce (záchytné lešení, síť apod.) nebo alespoň osobním zajištěním - prostředky osobního zajištění tj. záchytným postrojem apod.,
- nepracovat osamoceně na pracovištích, kde není v doslechu nebo v dohledu jiná osoba, která by v případě potřeby nebo nehody poskytla nebo přivolala pomoc a to především v

nebezpečných a uzavřených prostorách, v místech s nebezpečím otravy, výbuchu, zasypaní, utonutí, pádu z výšky a pod.,

- při zacházení s el. zařízeními dodržovat příslušné elektrotechnické předpisy správně klást a chránit el. příводы proti mechanickému poškození, povinnosti vypínat el. zařízení po ukončení práce, nezasahovat do el. zařízení, nepřetěžování el. zařízení, dodržovat zákaz práce s poškozeným zařízením, zákaz práce v blízkosti el. zařízení atd.,

- neuvádět strojní zařízení do činnosti v případě poruchy,

- v případě svařování dodržovat podmínky stanovení vyhlášky MV č. 87/2000 Sb.,

- dodržovat zákaz záměny jiné osoby za rodinného příslušníka nebo jinou osobu bez vědomí zástupce objednatele,

- dodržovat zákaz kouření mimo vyhrazené prostory,

- nepoužívat pro zvedání předmětů nebo pro výstup na vyvýšené části staveniště zařízení, která k tomu nejsou určena,

- nepoškozovat bezpečnostní a informační tabulky a ostatní vybavení na staveništi,

- neopírat předměty o části strojního zařízení,

- dodržovat zákaz donášení alkoholických nápojů a toxických látek a nepracovat pod vlivem alkoholických nápojů

- při kácení stromů všichni zaměstnanci, kteří se pohybují v prostoru, kde hrozí nebezpečí zejména pádu větví a stromů musí používat ochranné přilby.

V rámci realizace stavby je nutno dodržet podmínky stanovené příslušným úřadem a dotčenými orgány a organizacemi.

Bezpečnost silničního provozu bude na rekonstruované komunikaci zajištěna technickým návrhem řešení, které je v souladu s ČSN, TKP, TP, vzorovými listy pozemních komunikací a dalšími předpisy.

Požární bezpečnost stavby je zajištěna volbou stavebních materiálů a stavebním návrhem.

Užitné vlastnosti stavby je možné posuzovat podle její kapacity, splnění technických požadavků na výstavbu a výrobky, životnosti a způsobu údržby.

Plnění obecných technických požadavků na výstavbu a výrobky je zajištěno v projektové dokumentaci respektováním ČSN, TKP, TKP-D, TP, vzorových listů a dalších předpisů. Obdobné požadavky budou kladeny i na zhotovitele stavby, který bude určen na základě výběrového řízení. Plněním citovaných norem, podmínek a předpisů jsou vytvořeny předpoklady pro dlouhou životnost a snadnou údržbu jednotlivých objektů stavby.

### Požadavky na bezpečnost a ochranu zdraví při práci na staveništích

Zaměstnavatel je povinen zajistit bezpečnost a ochranu zdraví zaměstnanců při práci s ohledem na rizika možného ohrožení jejich života a zdraví, která se týkají výkonu práce.

Zajištění péče o bezpečnost a ochranu zdraví při práci (BOZP) ukládá zákon č. 262/2006 Sb., zákoník práce, část pátá, účinnost od 1.1.2007. Další požadavky BOZP stanovují zvláštní právní předpisy.

Dle ustanovení § 16 je každý zhotovitel povinen nejpozději do 8 dnů před zahájením prací na staveništi písemně informovat určeného koordinátora o pracovních a technologických postupech, které pro realizaci stavby zvolil, o řešení rizik vznikajících při těchto postupech, včetně opatření přijatých k jejich odstranění.

V návaznosti na zákon č. 262/2006 Sb. upravuje další požadavky BOZP v pracovněprávních vztazích a zajištění bezpečnosti a ochrany zdraví při činnosti mimo pracovněprávní vztahy zákon č. 88/2016 Sb., kterým se mění zákon 309/2006 Sb., zákon o zajištění dalších podmínek bezpečnosti a ochrany zdraví při práci, účinnost od 1.5.2016.

Zákon stanovuje i další úkoly zadavatele stavby, jejího zhotovitele, popřípadě fyzické osoby, která se podílí na zhotovení stavby, a koordinátora BOZP na staveništi.

#### Bližší požadavky stanoví prováděcí právní předpisy:

**Nařízení vlády č. 136/2016 Sb.**, kterým se mění nařízení vlády č. 591/2006 Sb., o bližších minimálních požadavcích na BOZP na staveništích, účinnost 1.5.2016, upravuje:

- bližší minimální požadavky na BOZP na staveništích (k §3 zákona č. 309/2006 Sb.)
- náležitosti oznámení o zahájení prací (k §15 zákona č. 309/2006 Sb.)
- práce a činnosti vystavující fyzickou osobu zvýšenému ohrožení života nebo poškození zdraví (k §15 zákona č. 309/2006 Sb.)
- další činnosti, které je koordinátor BOZP povinen provádět při přípravě a realizaci stavby (k §18 zákona č. 309/2006 Sb.)

**Nařízení vlády č. 361/2007 Sb.**, kterým se stanoví podmínky ochrany zdraví při práci, účinnost 1.1.2008 se změnami 68/2010 Sb., 93/2012 Sb., 9/2013 Sb. a 32/2016 Sb.

#### Požadavky na:

- pracoviště a pracovní prostředí,
- bezpečný provoz a používání strojů, technických zařízení, dopravních prostředků a náradí,
- způsob organizace práce a pracovních postupů, které je zaměstnavatel povinen zajistit,
- vzhled, umístění a provedení bezpečnostních značek a značení a zavedení signálů a
- rizikové faktory pracovních podmínek, jejich členění, hygienické limity, způsob jejich zjišťování a hodnocení a minimální rozsah opatření k ochraně zdraví zaměstnance stanovují další bezpečnostní předpisy platné do vydání dalších prováděcích právních předpisů k nařízení vlády č. 591/2006 Sb. a č. 309/2006 Sb. :

**NV č. 362/2005 Sb.**, o bližších požadavcích na BOZP na pracovišti s nebezpečím pádu z výšky nebo do hloubky

**NV č. 101/2005 Sb.**, o podrobnějších požadavcích na pracoviště a pracovní prostředí



**NV č. 378/2001 Sb.**, kterým se stanoví bližší požadavky na bezpečný provoz a používání strojů, technických zařízení, přístrojů a nářadí

**NV č. 28/2002 Sb.**, kterým se stanoví způsob organizace práce a pracovních postupů, které je zaměstnavatel povinen zajistit při práci v lese a na pracovištích obdobného charakteru

**NV č. 168/2002 Sb.**, kterým se stanoví způsob organizace práce a pracovních postupů, které je zaměstnavatel povinen zajistit při provozování dopravy dopravními prostředky

**NV č. 11/2002 Sb.**, kterým se stanoví vzhled a umístění bezpečnostních značek a zavedení signálů, ve znění NV č. 405/2004 Sb.

**NV č. 148/2006 Sb.**, o ochraně zdraví před nepříznivými účinky hluku a vibrací

**NV č. 495/2001 Sb.**, kterým se stanoví rozsah a bližší podmínky poskytování osobních ochranných pracovních prostředků, mycích, čistících a desinfekčních prostředků

**NV č. 494/2001 Sb.**, kterým se stanoví způsob evidence, hlášení a zasílání záznamů o úrazu, vzor záznamu o úrazu a okruh orgánů a institucí, kterým se ohlašuje pracovní úraz a zasílá záznam o úrazu

**NV č. 290/1995 Sb.**, kterým se stanoví seznam nemocí z povolání

## 11. Zvláštní podmínky provádění stavby

Při provádění veškerých (zejména bouracích) stavebních prací je nutno se vždy řídit ustanovením vyhlášky ČÚBH a ČBÚ č. 324/1990 Sb. o bezpečnosti práce a technických zařízení při stavebních pracích.

Staveniště musí být řádně zabezpečeno proti vstupu neoprávněných osob, výkopy opatřeny zábranami a osvětleny. Stavba bude prováděna řádně vyškolenými pracovníky, kteří budou respektovat všechny platné bezpečnostní předpisy. Pracovníci, provádějící stavební a zejména bourací práce, musí být vybaveni osobními ochrannými a pracovními prostředky.

## 12. Návrh řešení dopravy během stavby

Stavba bude probíhat na pozemcích situovaných mimo hlavní silniční síť. Místní komunikace budou sloužit pouze jako přístupové koridory pro stavbu a výstavba bude prováděna mimo tyto komunikace. Částečné omezení na stávajících komunikacích v místě napojení bude řešeno provizorním dopravním značením. Doprava bude usměrněna provizorním dopravním značením označující pracovní místo s kratší dobou trvání na komunikaci s malým dopravním zatížením – na místních komunikacích. V místech napojení na silnice druhé a třetí třídy bude

použito provizorní dopravní značení usměrňující dopravu vždy na polovinu vozovky. Pracovní úseky v místech napojení na stávající komunikace nepřekročí délky 50m.

Výstavba SO 156 HC 16 bude rozdělena po částech tak, aby byl minimalizován přístup majitelů nemovitostí v daném úseku na nezbytně nutnou dobu. Rovněž si vyžádá pouze drobné omezení dopravy v místech napojení na stávající komunikace. Nepředpokládá se omezení nebo uzavírka takového charakteru, která by vyžadovalo objízdnou trasu. Přístup na stavbu bude z obou stran ze silnice I/11.

Provizorní dopravní značení bude zpracováno dle TP 66 Zásady pro označování pracovních míst na pozemních komunikacích – II. vydání s využitím schémata pro označení pracovních míst v obci a mimo obec. V případě, že se bude jednat o pracovní místo v obci, bude značení navrženo dle schématu B/5.1 pro usměrnění dopravy zúžením do jednoho pruhu a úprava přednosti dopravními značkami. Na komunikacích s malým dopravním zatížením bude použito schéma B/1. Které schéma nakonec bude použito na stavbě je v režii zhotovitele stavby.

Jak již bylo zmíněno výše v kapitole 5.Návrh postupu a provádění výstavby definitivní řešení provizorního dopravního opatření si zajistí zhotovitel stavby včetně detailního projednání a patřičných rozhodnutí s ohledem na skutečnou dopravní situaci a skutečné omezení dopravy v daných časových horizontech a navrženého harmonogramu prací.

V rámci stanovení provizorní úpravy bude odsouhlaseno veškeré přechodné svislé i vodorovné dopravní značení na příslušném OD Městského úřadu a DI PČR.

Prostor staveniště musí být zabezpečen proti vstupu nepovolaných fyzických osob, zákaz vstupu nepovolaným fyzickým osobám musí být vyznačen bezpečnostní značkou na všech vstupech, a na přístupových komunikacích, které k nim vedou.

V rámci všech etap je nezbytné dočasně zakrýt nebo přeškrtnout stávající svislé dopravní značení, které by mohlo být pro řidiče motorových vozidel zavádějící nebo matoucí.

### **13. Organizace dopravy po dobu výstavby**

Dovoz stavebního materiálu a odvoz vybouraných konstrukcí bude probíhat po silnici I/11a místních komunikacích, který zajišťují přístup na staveniště. Vzhledem k množství dováženého a odváženého materiálu lze předpokládat, že nedojde k výraznému zhoršení životních podmínek v bezprostředním okolí stavby během výstavby.

### **14. Zdroje materiálu na skládkách, uložení ornice**

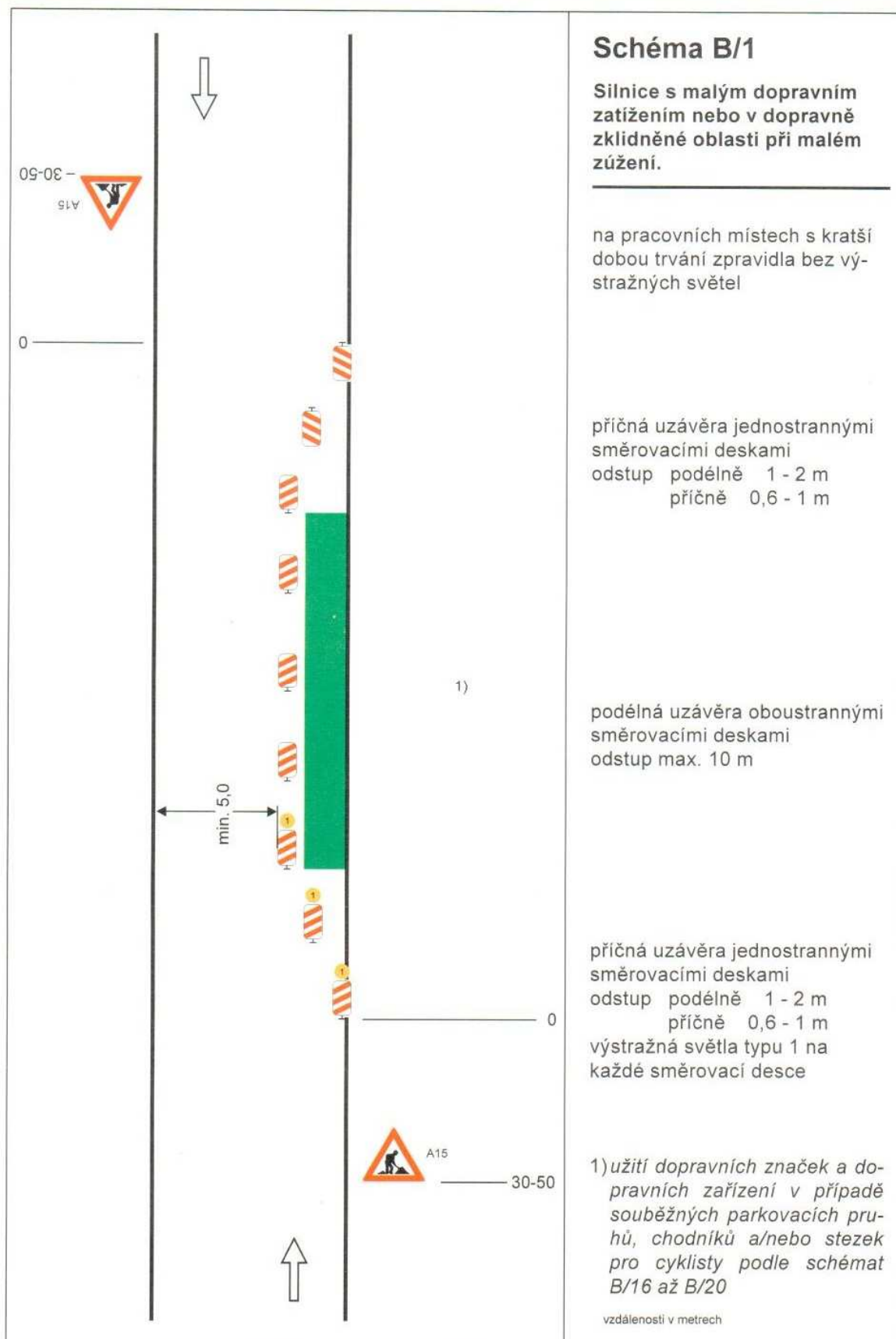
Skládky materiálu včetně odpadů budou zajištěny zhotovitelem stavby. Druhotné suroviny (kovové výrobky) budou odvezeny do sběrných surovin.

V Ostravě, 04/2021

Ing. Katrin Žeberová

## PŘÍLOHA1

# VZOROVÁ SCHÉMATA PRACOVNÍCH MÍST NA POZEMNÍ KOMUNIKACI DLE TP 66



*Tento dokument je součástí systému TP online. Byl vytvořen v elektronické podobě jako jediný autentický dokument.*

